

SAUGOS PRIEMONĖS

Niekada nedirbkite su motorpjūkliais be asmeninių apsauginių priemonių: apsauginio šalmo, veidą ir akis apsaugančio tinklelio ar skydelio, priešstriukšminių ausinių, apsauginių pirštinių, kelnų su apsauga nuo įpjovimo, batų su metaliniu priekiu, apsauginiu audiniu ir rantytu padu. Atsiminkite, kad šios priemonės – tai paskutinė užtvara nuo sužeidimo, todėl turi būti kokybiškos.



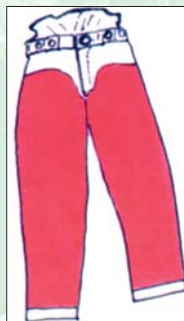
Šalmas apsaugo galvą nuo šakų ir kitų krintančių daiktų. Niekada nedirbkite šalmo neprisegę dirželiais, sistemingai tikrinkite jo būklę, netinkamus elementus keiskite naujais, po stipraus smūgio, nors įtrūkimų ir nebūtų matyti, visada keiskite nauju. Medžiaga, iš kurios pagamintas šalmas, sensta, dėl to silpnėja jo patvarumas. Pasibaigus gamintojo nustatytam laikui, šalmą nedelsiant keiskite nauju.

Tinklelis saugo veidą ir akis nuo lekiančių pjūvenų, medienos atplaišų, spyruokliuojančių šakų. Ausinės slopina pjūklo keliamą triukšmą.



Batų metalinis įdėklas ir kelnų su batais apsauginis audinys saugo pėdas ir kojas nuo sužeidimų motorpjūkliais, rantytas padas – nuo slydimo.

Apsauginių kelnų audinys turi dengti kojas iki kirkšnio.



Darbo vietoje visada laikykite pirmosios medicinos pagalbos **vaistinėlę**.



Apsauginės kelnės, skirtos dirbantiems su rankiniais grandininiais pjūkliais, būna paženklintos tokia piktograma.

Pirštinės dėvimos ne tik nuo šalčio, bet ir rankoms apsaugoti nuo sužeidimo. Pageidautina, kad jos būtų pirštuotos arba tik su dešinės rankos rodomuoju pirštu, kairės rankos pirštinės viršuje būtų apsauginis audinys.



Striukę dėvėkite su ryškios oranžinės ar geltonos spalvos elementais, kad miške būtumėte lengvai pastebimas.

Drabužius rinkitės iš patvarios, gerai praleidžiančios prakaitą, bet nesugėrimančios vandens iš išorės medžiagos. Nedėvėkite drabužių, sulietų degalais ar tepalais.

Darbingumą ir gerą sveikatą padeda išlaikyti reguliarios pertraukos. Dirbdami su motorpjūkliais, pirmoje dienos pusėje ir po pietų darykite 20-30 min. pertraukas pailsėti. Po kiekvienų 40 min. darbo su motorpjūkliais stenkitės bent 10 min. padirbėti kitus darbus – tvarkyti šakas, krauti medieną ir pan.

Atminkite, kad labiausiai užtikrinsite savo saugumą, jeigu:

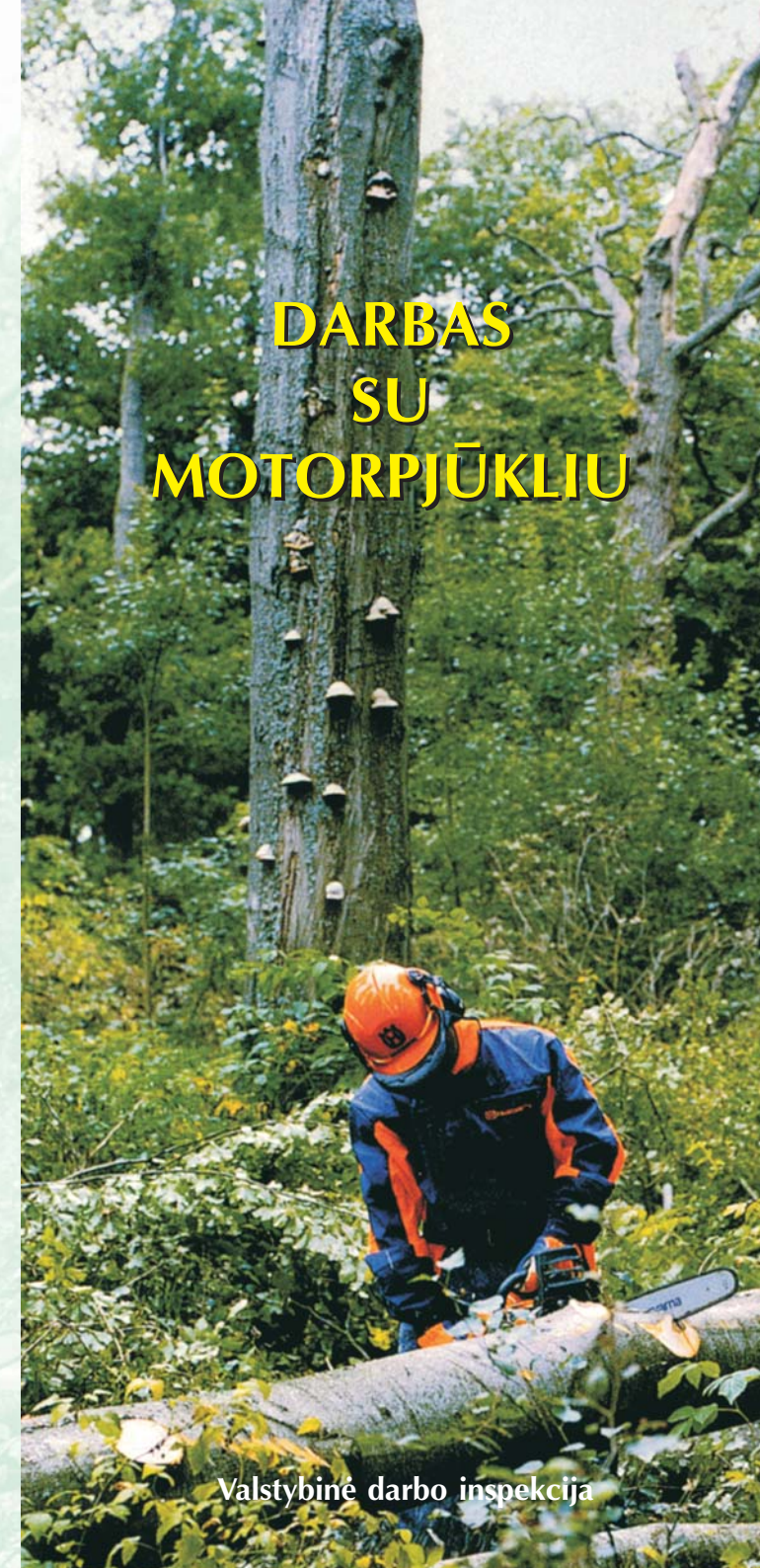
- niekad nesielgsite lengvabūdiškai, nerodysite drąsos ten, kur jos nereikia;
- suvoksite realų pavojų, teisingai jį įvertinsite ir neįprasite prie neteisingų veiksmų;
- sveikatą branginsite labiau, negu didesnę uždarbę;
- stengsitės nuolat tobulinti darbo įgūdžius;
- laikysitės visų darbų saugos ir pjūklo eksploatavimo taisyklių ir nenukrypsite nuo jų;
- niekada nedirbsite negalvodamas, apsvaigęs nuo alkoholio ir narkotinių medžiagų.

Tuo pasirūpinsite ne tik savo, bet ir savo bendradarbių bei pašalinių asmenų – grybautojų, uogautojų ir kitų miško lankytojų – saugumą.

Išleista pagal Švedijos vyriausybės remiamą programą

Pagal leidinį „Kaip pjauti medžius“

DARBAS SU MOTORPJŪKLIU



Valstybinė darbo inspekcija

Nepradēkite darbo su motorpūkliu, kol nebūsīte apmokyti ir instruototi.

MOTORPŪKLIAI

Šiuolaikiniai motoriniai grandininiai pūklai yra našūs ir efektyvūs, bet kartu ir pavojingi įrankiai. Todėl Jūsų saugumas daug priklausys nuo to, kaip prižiūrsite ir elgsitės dirbdami su jais. Jeigu neapdairiai ar lengvabūdiškai elgsitės, galite rimtai susižeisti.

Kasdien bent vieną kartą atidžiai patikrinkite pagrindinius apsauginius ir darbinius pūklo elementus. Išbandykite ir įsitikinkite, kad gerai veikia grandinės stabdis ir mechaninio saugiklio svertas, akseleratoriaus sklendė ir gaiduko užraktas, mygtukas varikliui išjungti. Patikrinkite, ar gerai pritvirtinti, nesugadinti: duslintuvas, dešinės rankos apsaugos skydas, grandinės gaudytuvas, antivibracinė sistema. Gandinės pjaunantys dantys visada turi būti gerai išgalšti, kniedės ir nareliai neįtrūkę, grandinė gerai įtempta. Atsipalaidavusi grandinė gali lengvai nukristi ir sužeisti.

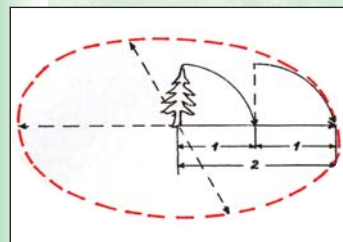


Niekada nenaudokite pūklo su netvarkingomis apsauginėmis detalėmis.

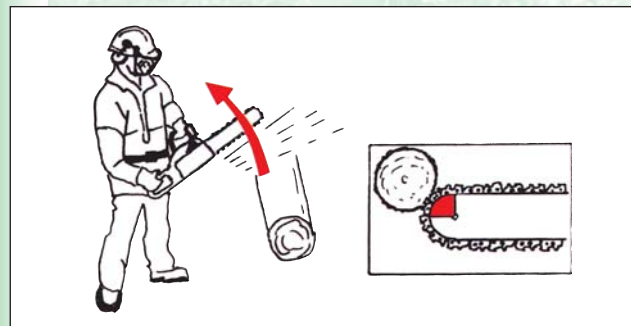
Dirbdami su motorpūkliu laikykitės tokių bendrųjų reikalavimų:

- pildami degalus į motorpūklį ir dirbdami su juo, nerūkykite ar kitaip nevertokite atviros ugnies;
- prieš pildami degalus, keisdami ar įtempdami grandinę, valydami, remontuodami, išjunkite variklį;
- nenaudokite etilinto benzino;
- motorpūklį užveskite ne arčiau kaip už 3 m nuo degalų pylimo vietos;
- neužveskite variklio ir nedirbkite uždarose patalpose;
- neužveskite variklio, kai prateka degalai;
- prieš transportuodami motorpūklį, iš bakelio išpilkite degalus, ant pjovimo juostos uždėkite apsauginį apvalkalą;

- užvesdami variklį, starterio lyno nevyniokite apie delną;
- nelieskite ranka įkaitusių dalių;
- neduokite motorpūkliu naudotis neapmokytiems asmenims;
- sugedusių detalių nekeiskite ne tam motorpūkliui skirtomis;
- neneškite motorpūklio toliau kaip 30 m neišjungę variklio;
- nedirbkite negaląsta ar blogai tepama grandine – ji greitai susidėvės, gali trūkti ir sužeisti;
- dirbdami motorpūklį tvirtai laikykite – kairės rankos nykštys visada turi būti po priekine rankena, kad pūklas neišslystų atatranks atveju, dešine ranka laikykite už užpakalinės, o kaire – už priekinės rankenų;
- nepjaukite, motorpūklį laikydami aukščiau pečių lygio ar viena ranka;
- dirbdami tvirtai remkitės kojomis į žemę, rankų riešus laikykite tiesiai – sulenkus rankos greičiau pavargsta;
- pjaukite, paleidę grandinę suktis didžiausiu greičiu;
- po kiekvieno pūvio variklio sukįs sumažinkite iki laisvos eigos;
- nedirbkite miške, stipriai lyjant ar sningant, esant perkūnijai, blogam matomumui, šlaituose – esant plikšalai;
- nedirbkite vienas – darbo teritorijoje turi būti antras asmuo, kuris, esant reikalui, galėtų Jums padėti, suteiktų pagalbą; su juo nuolat palaikykite ryšį.



Pavojingos zonos apie pjaunamą medį (taip pat ir pjaunant krūmapjove) spindulys lygus dvigubam to medžio aukščiui, bet ne mažesnis kaip 10 m (kai medžiai, žemesni kaip 5 m), o statesniuose kaip 15° šlaituose nuolydžio kryptimi – iki šlaito papėdės. Virsdamas medis gali nuversti ir kitą, todėl pavojinga zona laikoma dvigubo aukščio spinduliu. Jeigu negalima uždaryti kelio, susitarkite su kitu asmeniu, kuris padėtų reguliuoti eismą – pagal Jūsų signalą uždarytą kelią.



Venkite pjauti juostos „atatranks zona“, nes grandinės sukimosi jėgos gali staigiai ir stipriai mesti pūklą atgal ir rimtai sužeisti. Tas pat atsitiks, jei ši juostos zona netyčia palies bet kokį daiktą.

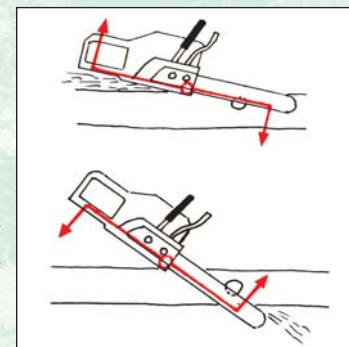
ŠAKŲ GENĖJIMAS

ŠAKŲ GENĖJIMAS SU MOTORPŪKLIU YRA SPECIFINIS IR PAVOJINGAS DARBAS.

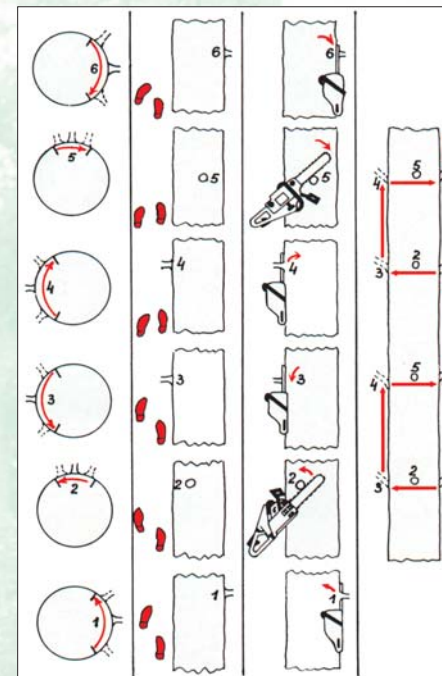
Prieš genėdami medį, gerai apžiūrėkite, įvertinkite jo padėtį. Jeigu matote, kad medis gali skilti ar nusiristi, jį įtvirtinkite.

Genėdami laikykitės tokių reikalavimų:

- genėti pradėkite nuo kamblio ir slinkite viršūnės link; šlaituose, kai medžiai nuleisti viršūnėmis į šlaito viršų, genėkite nuo viršūnės kamblio link, kai medžiai nuleisti skersai šlaito, dirbdami stovėkite stiebo įkalnės pusėje;
- prieš genėdami suverstus medžius, juos išskirstykite;
- jeigu šakos išlenktos ir įtremptos, prieš nupjaudami, pašalinkite įtampas, medį pavarsdami arba sutrumpindami šakas; trumpindami stovėkite išlenkimo vidinėje pusėje;
- nepjaukite pūklo juostos galu;
- vieno medžio negenėkite dviese;
- neapžerkite medžio;
- nestovėkite ant genimo medžio;
- neleiskite būti kitiems asmenims arčiau kaip per 5 m.;
- genėjimui naudokite lengvus, su trumpa pjovimo juosta motorpūklus;
- genėdami visada stenkitės tvirtai stovėti, laikytis arčiau pūklo – tai sumažins nugaros apkrovimą ir atatranks pavojų;
- pūklo varikliui leiskite dirbti pilnu pajėgumu;
- darbai trukdančias šakas pašalinkite, pūklą padėję į šalį;
- nešdami šakas, laikykite jas taip, kad būtų matomas kelias;
- prie kitos šakos pereikite tikrai nupjovę pirmąją, ypač kai pjaunate stovėjimo pusėje;
- pereidami prie kitų, toliau esančių, genimo medžio šakų, pūklą laikykite kitoje stiebo pusėje arba ant stiebo.

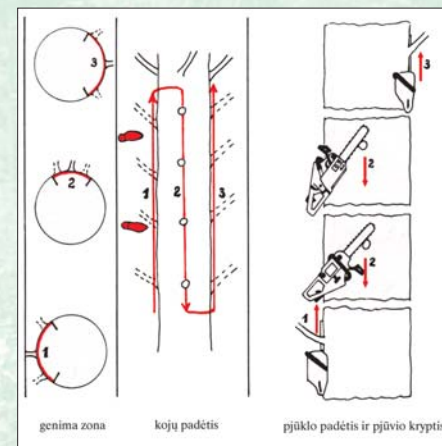


Genėdami stenkitės motorpūklio korpusą remti į stiebą. Tegul pūklas veikia kaip svertas.



Stiebus, kurių šakos storesnės, išsidėčiusios menturėmis ir atstumas tarp menturių mažesnis kaip 70 cm, genėkite svirtiniu 6-ių ciklų metodu.

Kai atstumas tarp menturių didesnis kaip 70 cm, genėkite taip pat, tik tai kas 3 ciklai paženkite į priekį.



Stiebus, kurių šakos plonos, tankios, genėkite 3 ciklų švytuo-kliniu metodu:

Apatines šakas nupjaukite pasukę stiebą.